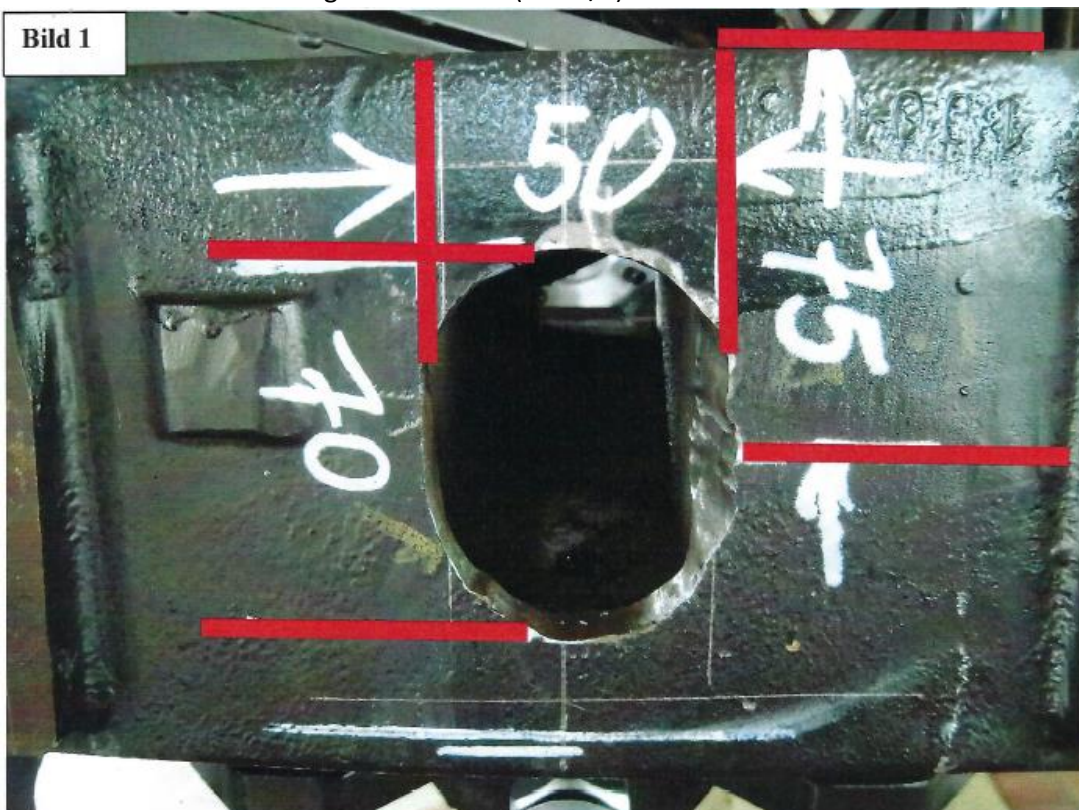
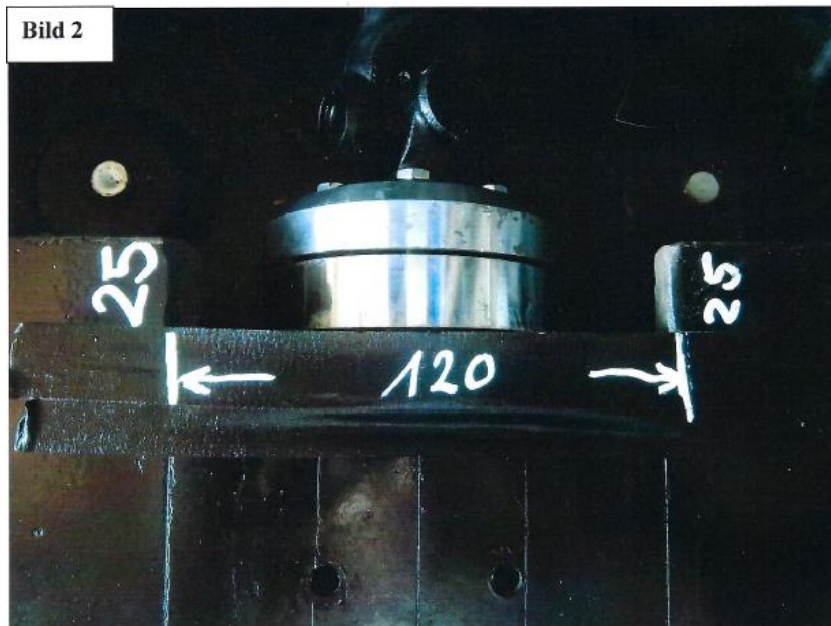


Montageanleitung für Frontkraftheber und Frontzapfwelle für Solis 75 CRDi und Solis 90 CRDoi

Anziehdrehmomente von Schrauben in Montage- und Bedienungsanleitung beachten!

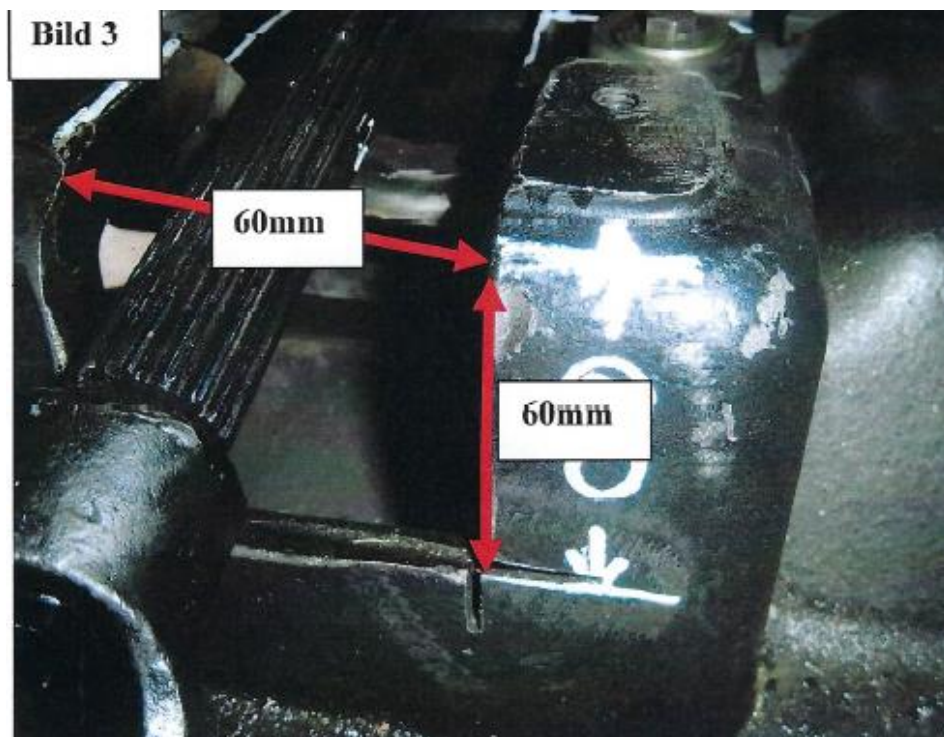
1. Frontgewichte abmontieren
2. Kühler Flüssigkeit ablassen
3. Luftfilter und Kühlerpaket ausbauen
4. Vorderachse laut Bemaßung ausschneiden (Bild 1/2)





5. Luftfilterbefestigungshügel laut angegebenen Maßen fluchtend zur Antriebswellen Durchgangsbohrung ausschneiden (Bild 3)

Achtung: Hügel ist Außermittig in Fahrtrichtung links!!



6. Farblose Schnittstellen mit Farbe nachstreichen

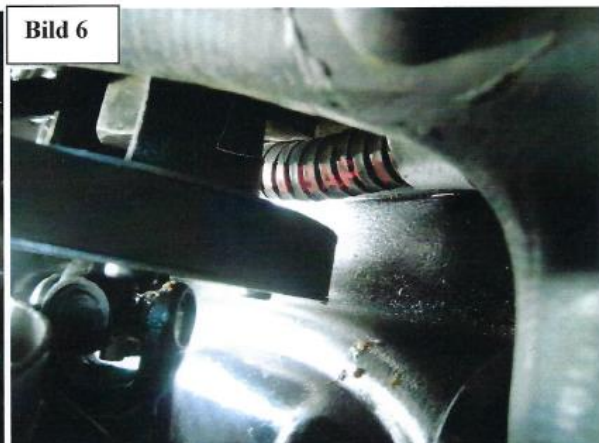
- Saugleitungsschlauch von Lenkung vom Tank herkommend, 200mm nach Biegung abschneiden. (Bild4)

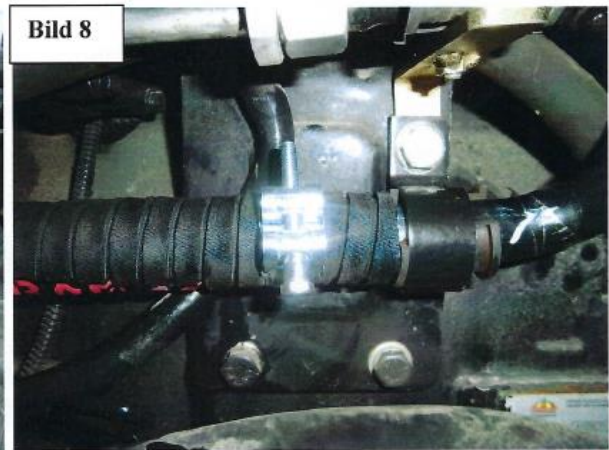
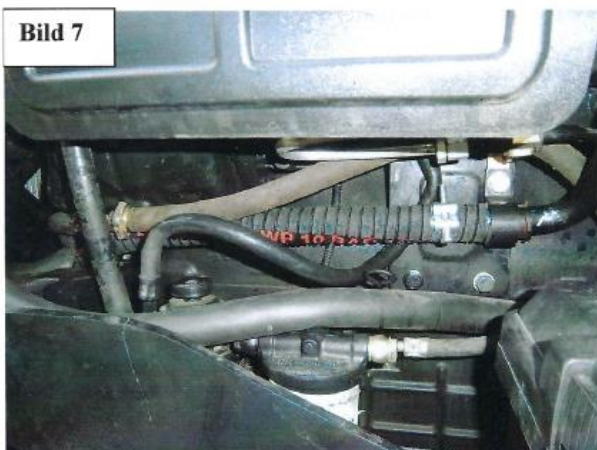


- Abgeschnittene Saugleitung von Hydraulikpumpe lösen und mitgelieferten Pumpenflansch und biegsamen Saugschlauch mit Schlauchschellen montieren. (Bild 5/6/7/8)

Hinweis: Saugschlauch hinter der Riemenscheibe verlegen!

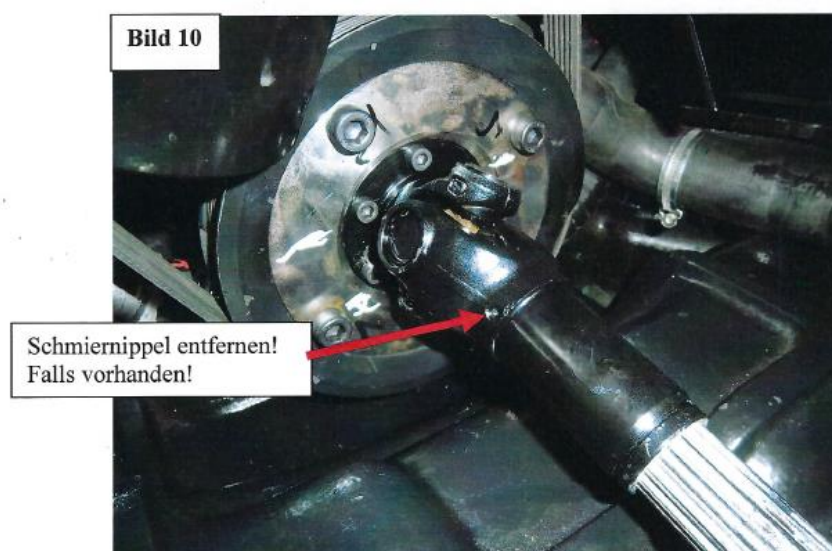
- Biegsamen Saugschlauch und mitgelieferten Schlauchhalter mit Distanzbuchse und Schraube M10x80 befestigen (Bild 9)



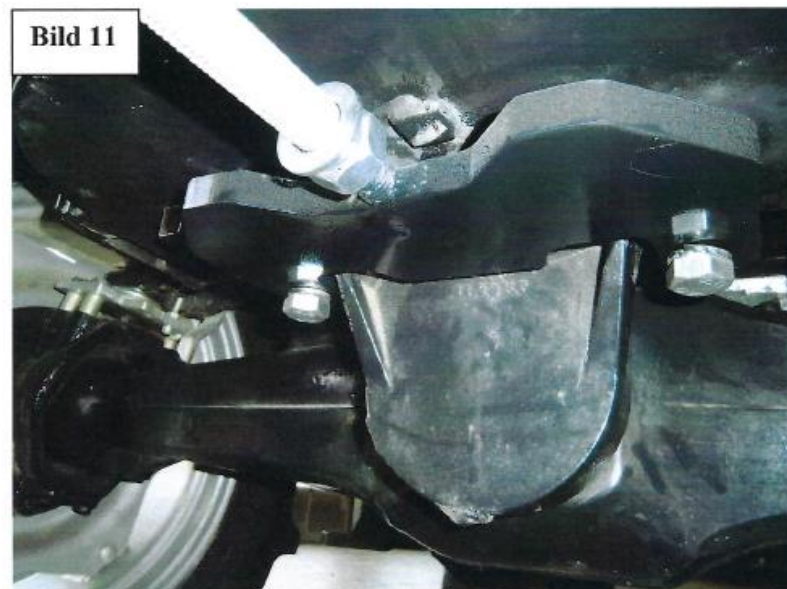


10. Planfläche von Riemenscheibe von Farbe reinigen

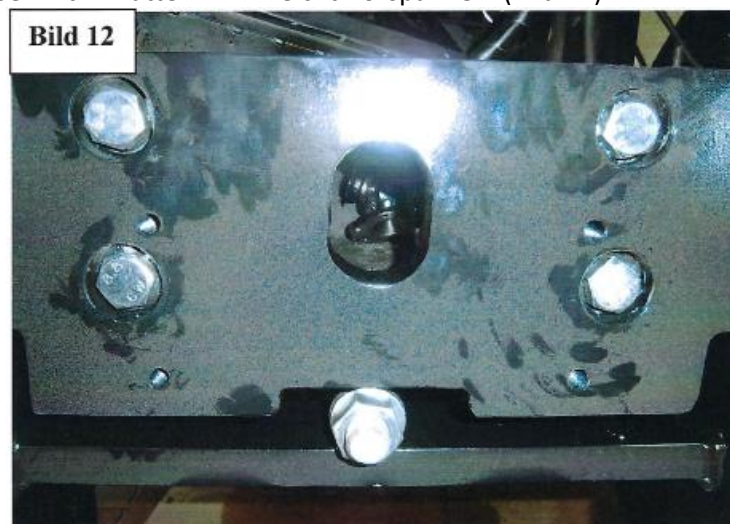
11. Mitgelieferten Motorflansch in original Riemenscheibe mit 4 Innensechskantschrauben M10x25 mit mittelfesten Loctite und 72Nm befestigen (Bild 10)



12. Kardanwellengelenk mit Innenprofil mit 6 Innensechskantschrauben M6x16 mit mittelfestem Loctite und 15Nm befestigen (Bild 11)
13. Original Schrauben von vorderer Vorderachsaufhängung lösen und Abstützungsgabel mit 2 Sechskantschrauben M20x100 mit mittelfesten Loctite und 425Nm befestigen (Bild 11)
Hinweis: Schrauben erst nach Befestigung des Frontkrafthebers anziehen!



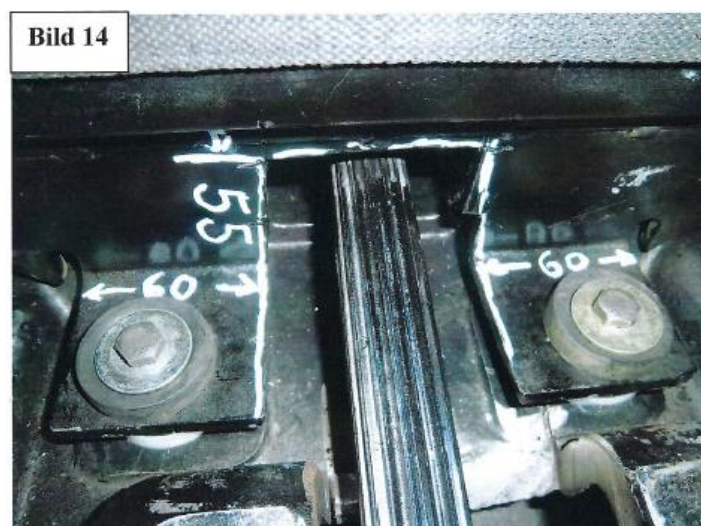
14. Frontzapfwellengetriebe auf vormontierten Frontkraftheber ausbauen und auf Palette abstellen.
15. Frontkraftheber wie auf Palette vormontiert, mit Kran oder Stapler anheben und an Vorderachsträger mit 4 Sechskantschrauben M18x70 mit 300Nm befestigen. (Bild 12)
16. Schrauben M20x100 von Abstützungsgabel mit 425Nm befestigen. (Bild 11)
17. Abstützungsgabel mit 2 Muttern M24 leicht Vorspannen. (Bild 12)

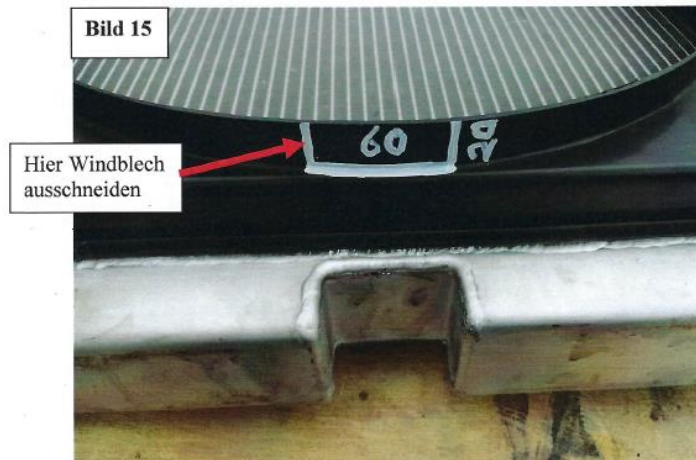


18. Frontzapfwellengetriebe mit 4 Schrauben M12x60 mit mittelfesten Loctite und 85Nm wieder in Frontkraftheber montieren
19. Getriebeflansch mit integrierten Dämpfungselementen und Verlängerungsstück durch die erstellte Bohrung im Vorderachsträger hindurchschieben, auf Frontzapfwellengetriebe aufstecken und mit Innensechskantschraube M12x280 mit mittelfesten Loctite und 125Nm befestigen (Bild 13)
Achtung: Auf korrekten Sitz des Flansches achten! (Unwucht Gefahr)
20. Kardanwellengelenk mit Außenprofilstück mit 6 Sechskantschrauben M6x16 mit mittelfestem Loctite und 15Nm am Frontzapfwellengetriebeflansch befestigen (Bild 13)
Achtung: Auf Übereinstimmung der Kardangelenke achten!



21. Kühlerbefestigungseisen laut angegebenen Maßen ausschneiden (Bild 14)
22. Windblech vom Kühler laut angegebenen Maßen ausschneiden (Bild 15)



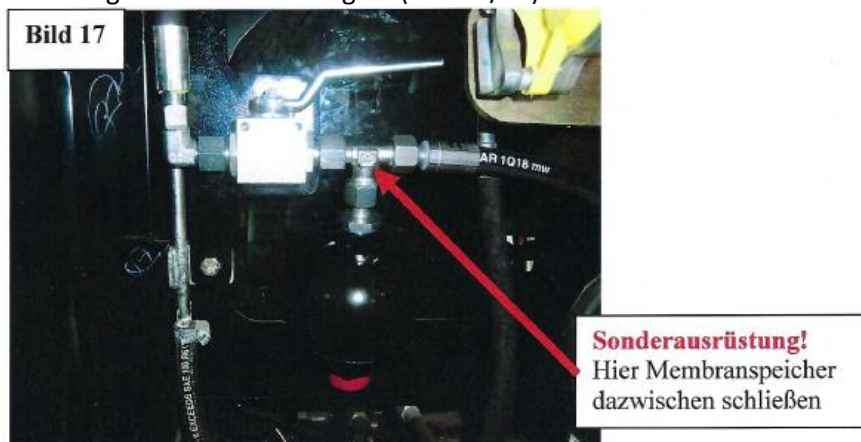


23. Luftfilter mit mitgelieferten Unterlegscheiben in Vorderachsträger befestigen (Bild 16)



24. Kontrollieren Sie und stellen Sie sicher, dass keine Berührung der Kardanwelle mit anderen Bauteilen z. B. Luftfilter, Kühler, Guss- und Metallteile gewährleistet ist.

25. a) Absperrhahn- oder Umschaltventilhalter mit 2 Schrauben M8x20 an Getriebeentlüftungsrohrhalter befestigen. (Bild 17/18)



b) Umschaltventil (Sonderausrüstung) mit zwei mitgelieferten Innensechskantschrauben M8x50 mit Mutter und Sprengung an Halter befestigen. (Bild18)

26. a) Hydraulikschläuche vom Frontkraftheber zum Absperrhahn, oder Umschaltventil, Quetsch und Scheuerfrei, nach hinten verlegen und anschließen

b) Anschließen vom Umschaltventil!

- H= Heben Schlauch vom Frontkraftheber
- B= Heben Schlauch zum Hecksteuergerät
- S= Senken Schlauch vom Frontkraftheber
- A= Senken Schlauch zum Hecksteuergerät



27. Mitgelieferten Schlauchhalter, an Vorderachsträger mit original Schraube und 210Nm befestigen.

28. Zapfwellenschalter im Armaturenbrett einsetzen

29. Einpoliges Kabel Farbe Grün mit Klemme 15 verbinden, anschließend einpoliges Kabel schwarz mit Masse an Karosserie verbinden. Zweipoliges Kabel zum Frontzapfwellengetriebe nach vorne verlegen und anschließen.

Hinweis: Schaltplan im Anhang!!!

30. Frontkraftheber und Frontzapfwelle auf Funktion und Dichtheit prüfen.

31. Sämtliche Schrauben nach 50 Betriebsstunden nachziehen.

32. Der Kunde ist vom Händler in den ordnungsgemäßen Gebrauch, die Handhabung und Wartung einzuweisen und über die Sicherheitsvorrichtung laut der mitgelieferten Montage- und Betriebsanleitung zu informieren.

Achtung: Die in Abstimmung mit den Fahrzeugdaten zulässigen Achslasten und Fahrzeuggewichte dürfen nicht überschritten werden.

Montage- und Betriebsanleitung dem Kunden übergeben.

Funktion und Sichtkontrolle:

Spurweite und Lenkeinschlag sind so einzustellen, dass bei vollem Lenkeinschlag und aufgedeelter Achse (auch bei hochgeklappten Unterlenkern) die Räder nicht am Frontkraftheber berühren!

WICHTIG: Bei angebautem Frontlader ist darauf zu Achten, dass die Unterlenker des Frontkrafthebers mit der Frontladerschwinge (bzw. auch deren Hydraulikleitungen, usw.) in der tiefsten Arbeitsposition nicht in Berührung kommen. Gegeben falls Unterlenker abnehmen!!! Für daraus entstehende Schäden bei Nichtbeachtung wird keinerlei Haftung übernommen!

Schäden am Frontkraftheber und der Frontzapfwelle die auf unsachgemäße Montage oder auf Nichtbeachtung der oben aufgeführten Punkte zurückzuführen sind von jeglicher Gewährleistung ausgeschlossen.

Anschlussplan Frontzapfwellenelektrik mit Lamellenkupplung

