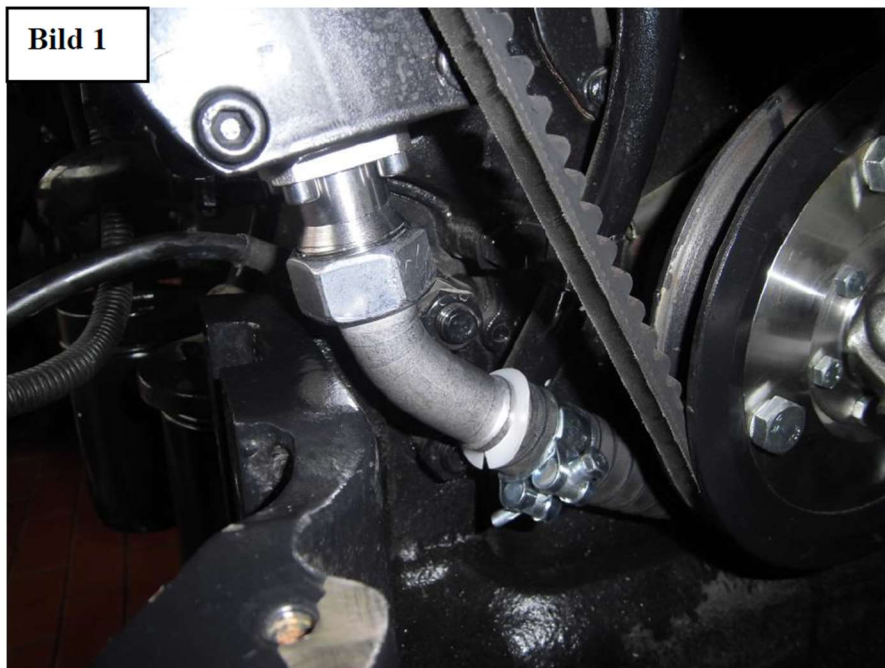


Montageanleitung für Frontkraftheber und Frontzapfwelle für **Solis 50 ohne Kabine**

Anziehdrehmomente von Schrauben in Montage- und Bedienungsanleitung beachten!

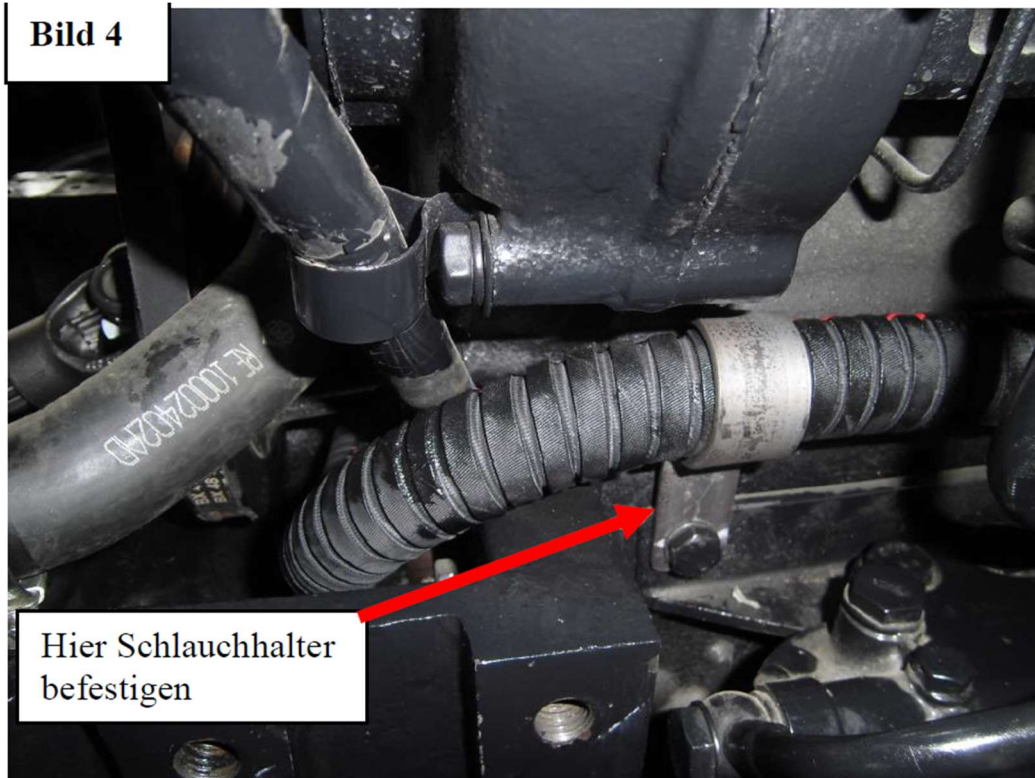
1. Batterie abklemmen und ausbauen.
2. Frontgewicht und Batteriekiste abmontieren.
3. Kühler Flüssigkeit ablassen.
4. Luftfilter und Kühlerpaket ausbauen.
5. Saugleitung von Lenkungspumpe bis Tank ausbauen.
6. Mitgelieferten Pumpenflansch an Lenkungspumpe befestigen. (Bild 1)
7. Mitgelieferten biegsamen Saugschlauch, an Pumpenflansch mit Hydraulikadapter und mitgelieferter Schelle befestigen. (Bild 1)



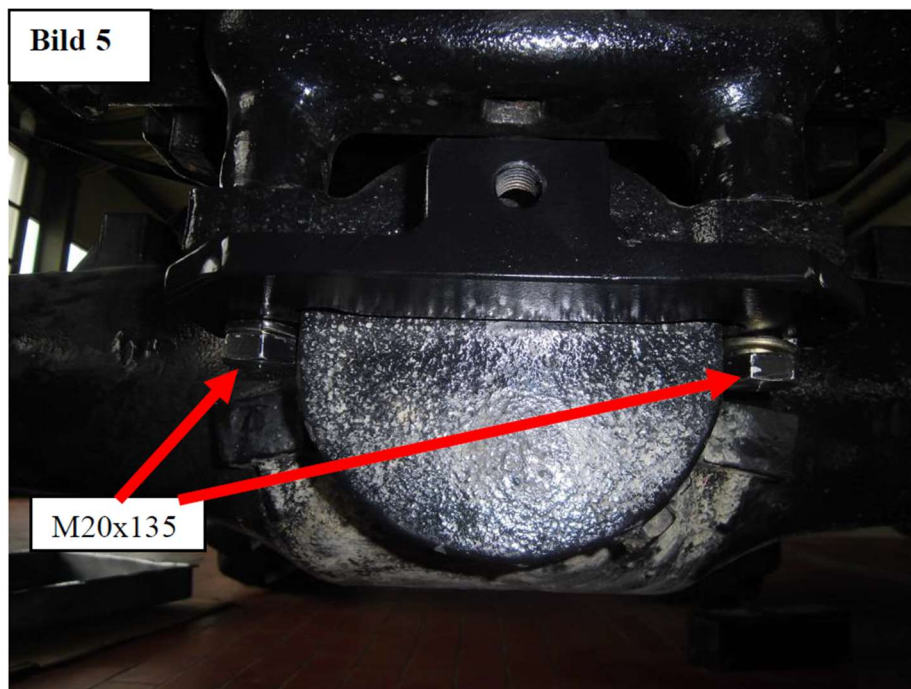
8. Den Saugschlauch von der Lenkungspumpe herkommend, hinter der Riemenscheibe, nach oben zum Tank verlegen und mit mitgelieferter Schelle anschließen. (Bild2/3)



9. Saugschlauch mit mitgeliefertem Halter mit original Schraube befestigen. (Bild4)



10. Original Vorderachsbefestigungsschrauben lösen und mitgelieferte Abstützungsgabel mit 2 Sechskantschrauben M20x135 mit Federring und 425Nm befestigen. (Bild 5)



11. Frontkraftheber und Frontzapfwelle komplett wie auf Palette vormontiert, mit Stapler oder Kran anheben und an Vorderachsträger mit 5 Sechskantschrauben M18x45 mit 300Nm befestigen.

(Bild 6 / 7 / 8)

Hinweis: Mitgelieferten Schlauchschellenhalter befestigen! (Bild7)

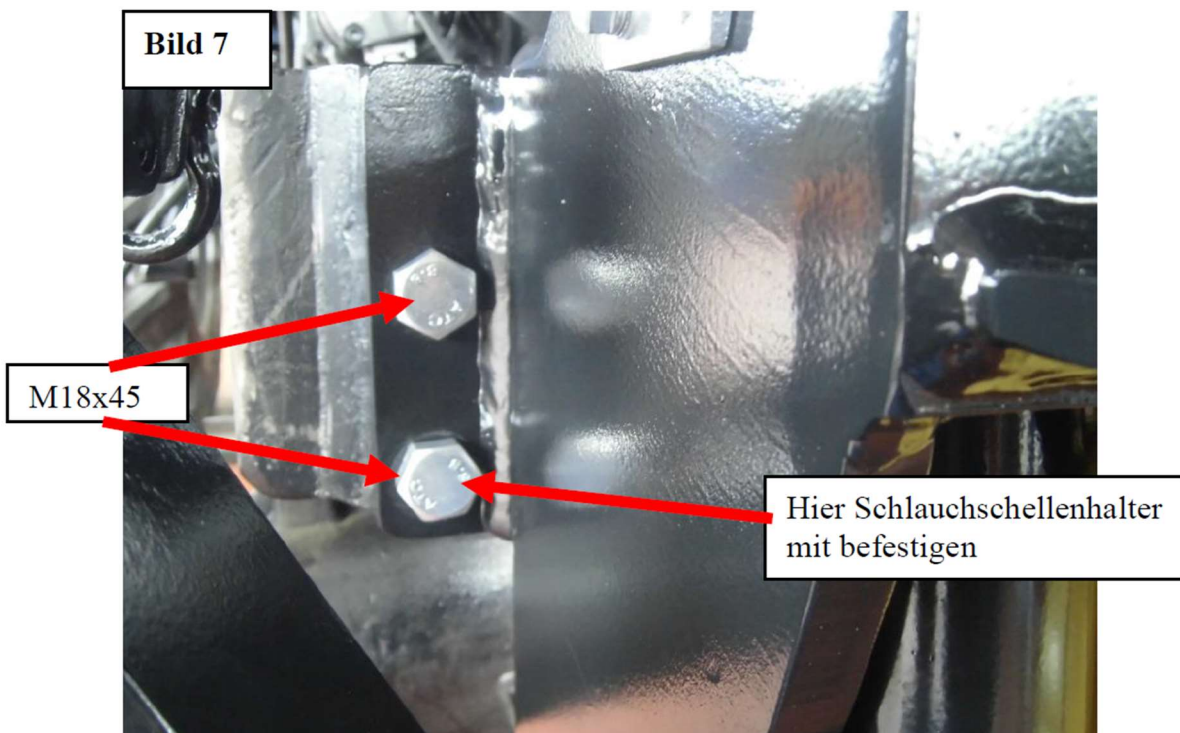
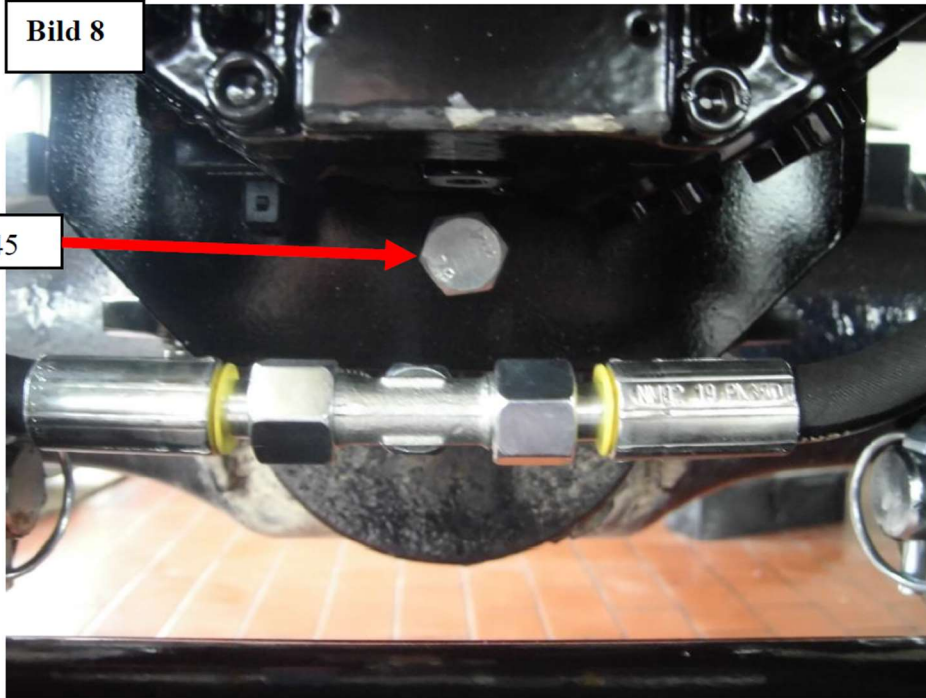


Bild 8

M18x45



12. Getriebeflansch mit Sechskantschraube M12x150 mit abgedrehtem Kopf und dicker Unterlegscheibe mit Loctite und 125Nm an Getriebe befestigen. (Bild 9)

Achtung: Auf korrekten Sitz des Flansches achten! (Unwucht Gefahr)

Bild 9

M12x150

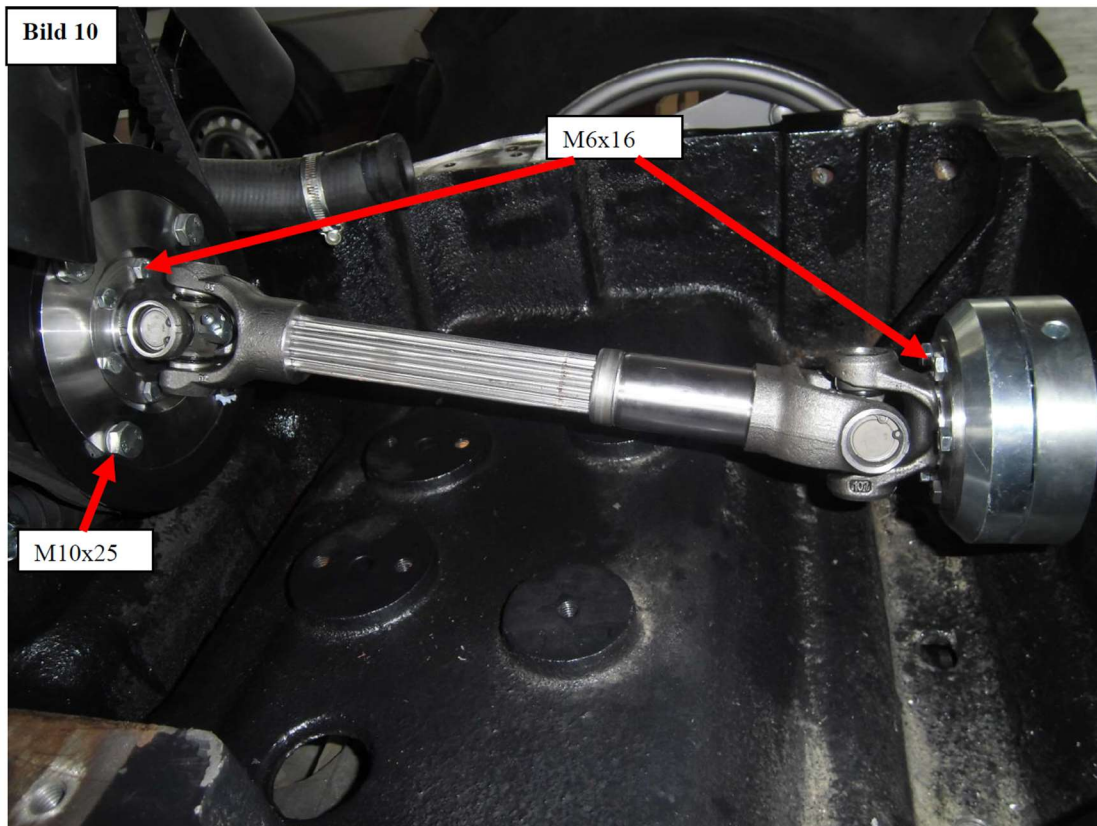


13. Planfläche von Riemenscheibe von Farbe reinigen.

14. Mitgelieferten Motorflansch in original Riemenscheibe mit 4 Sechskantschrauben M10x25 mit mittelfesten Loctite und 72Nm befestigen. (Bild10)

15. Gelenkwelle mit 12 Sechskantschrauben M6x16 mit mittelfesten Loctite und 15Nm am Motor- und Getriebeflansch befestigen. (Bild 1)

Achtung: Auf Übereinstimmung der Gelenke durch Markierung achten!



16. Mitgelieferte Batterieplatte in Vorderachsträger legen. (Bild 11)

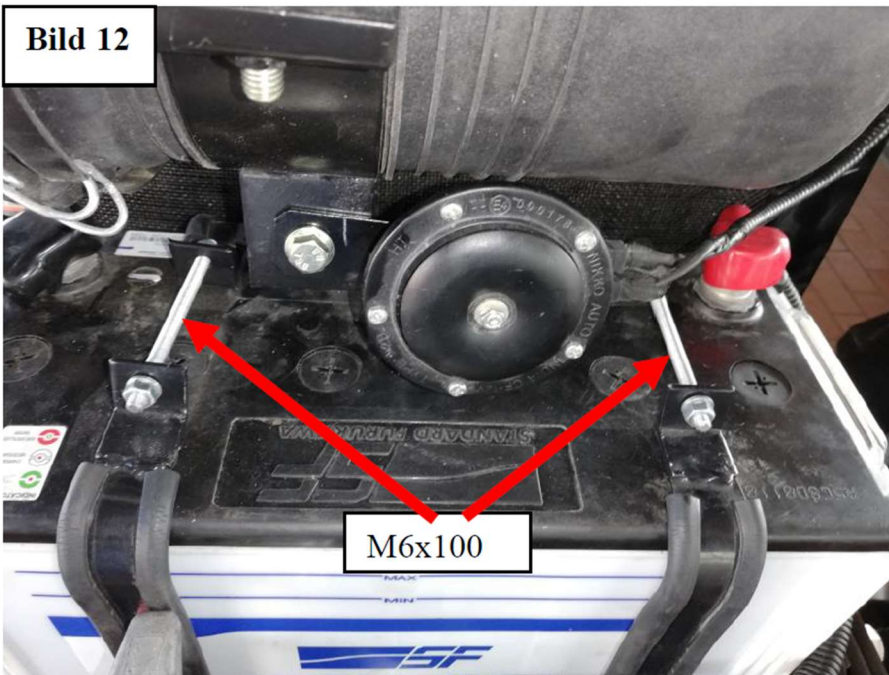
Kühlerpaket und Luftfilter wieder einbauen.

17. Batterie mit original Haltebändern und mitgelieferten Sechskantschrauben M6x 1 00 auf Batterieplatte befestigen. (Bild 12)

Bild 11



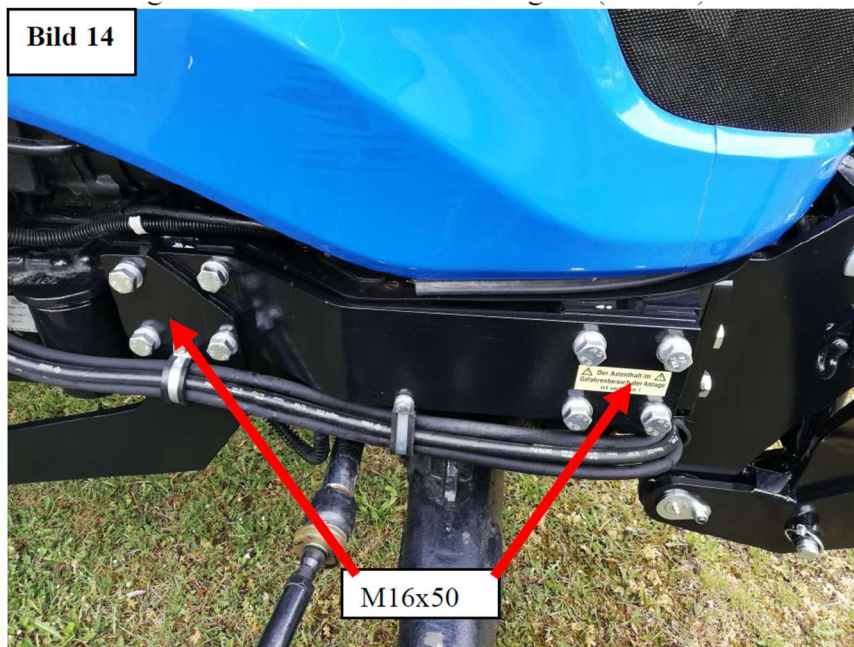
Bild 12



18. Batteriehaupschalter (abgeändert) mit integrierten Motorhaubenhalter, samt Batterieplatte mit Originalschrauben befestigen. (Bild 13)



19. Seitenrahmen bis Motorblock mit 16 Sechskantschrauben M16x50 mit Feder- und Unterlegscheibe mit 210Nm befestigen. (Bild14)



20. Absperrhahn oder Umschaltventilhalter mit 2 Sechskantschrauben M 16x40 mit Feder- und Unterlegscheibe mit mitgelieferten Buchsen montieren. (Bild 15/16)

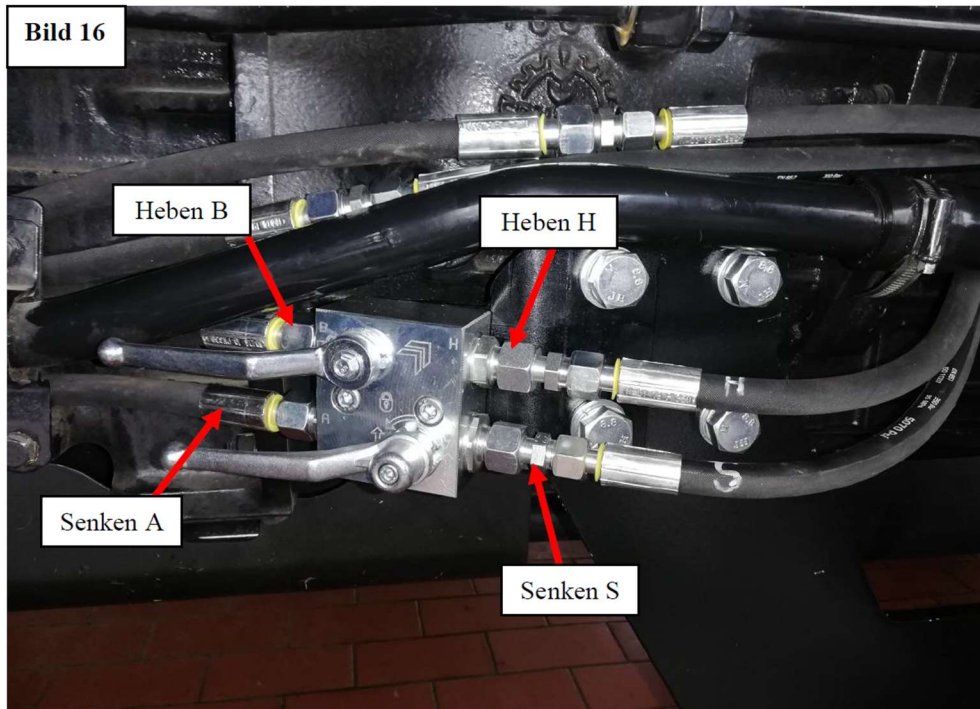
Hinweis: bei angebautem Frontlader, muss der Hahn oder das Ventil selbstangepasst werden!

21. Hydraulikschläuche vom Frontkraftheber, in Fahrtrichtung rechts, nach hinten verlegen und am Absperrhahn, oder Umschaltventil anschließen. (Bild 15/16)



22. Anschließen vom Umschaltventil!

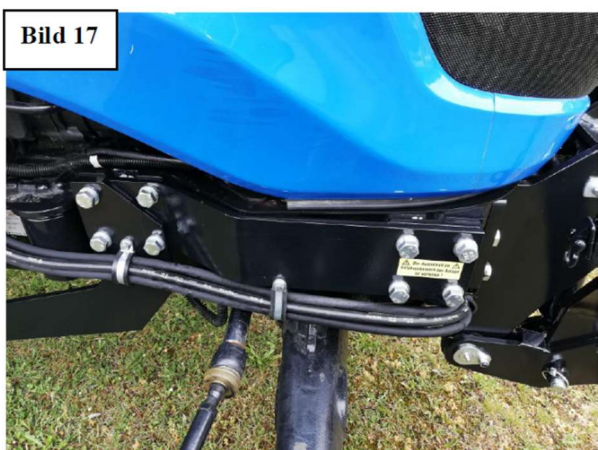
- H: Heben Schlauch vom Frontkraftheber
- B: Heben Schlauch zum Hecksteuergerät
- S: Senken Schlauch vom Frontkraftheber
- A: Senken Schlauch zum Hecksteuergerät

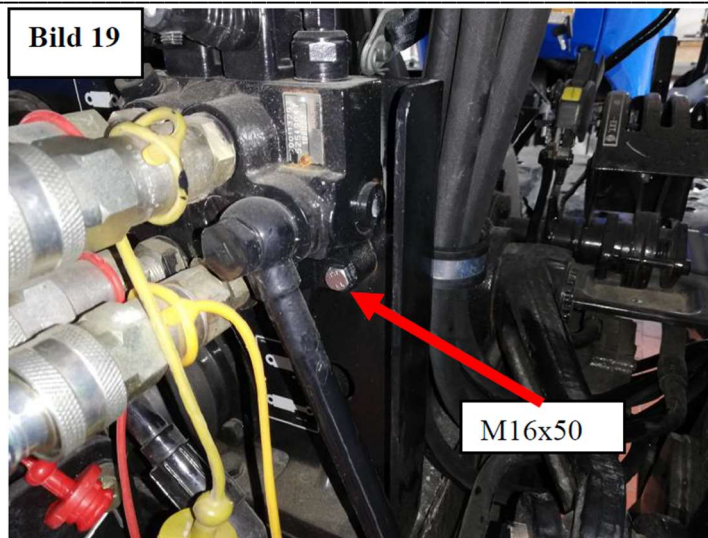


23. Hydraulikschläuche vom Absperrhahn, oder Umschaltventil nach hinten verlegen und an original Steuergeräte anschließen.

24. Hydraulikschläuche mit mitgelieferten Schlauchschellen und Kabelbindern befestigen. (Bild17)

25. Befestigungsschraube vom Ventilblock, gegen mitgelieferter Sechskantschraube M8x50 mit Mutter austauschen und mit Schelle wieder befestigen. (Bild 18/19)





26. Bohrung 30mm für Zapfwellendruckschalter erstellen. Einpoliges Kabel Farbe Grün mit Klemme 15 verbinden, anschließend Einpoliges Kabel schwarz mit Masse an Karosserie verbinden.

Zweipoliges Kabel zum Frontzapfwellengetriebe nach vorne verlegen und anschließen. (Bild 20)

Hinweis: Schaltplan im Anhang!!!



27. Frontkraftherber und Frontzapfwelle auf Funktion und Dichtheit prüfen.

28. Sämtliche Schrauben nach 50 Betriebsstunden nachziehen.

29. Der Kunde ist vom Händler in den ordnungsgemäßen Gebrauch, die Handhabung und Wartung einzuweisen und über die Sicherheitsvorrichtung laut der mitgelieferten Montage- und Betriebsanleitung zu informieren.

Achtung: Die in Abstimmung mit den Fahrzeugdaten zulässigen Achslasten und Fahrzeuggewichte dürfen nicht überschritten werden.

Montage- und Betriebsanleitung dem Kunden übergeben.

Funktion und Sichtkontrolle:

Spurweite und Lenkeinschlag sind so einzustellen, dass bei vollem Lenkeinschlag und aufgedelelter Achse (auch bei hochgeklappten Unterlenkern) die Räder nicht am Frontkraftheber berühren!

WICHTIG: Bei angebautem Frontlader ist darauf zu Achten, dass die Unterlenker des Frontkrafthebers mit der Frontladerschwinge (bzw. auch deren Hydraulikleitungen, usw.) in der tiefsten Arbeitsposition nicht in Berührung kommen. Gegeben falls Unterlenker abnehmen!!! Für daraus entstehende Schäden bei Nichtbeachtung wird keinerlei Haftung übernommen!

Schäden am Frontkraftheber und der Frontzapfwelle die auf unsachgemäße Montage oder auf Nichtbeachtung der oben aufgeführten Punkte zurückzuführen sind von jeglicher Gewährleistung ausgeschlossen.

Anschlussplan Frontzapfwellenelektrik mit Lamellenkupplung

