

Montageanleitung für Frontkraftheber und Frontzapfwelle

für Solis 26 HST

Anziehdrehmomente von Schrauben in Montage- und Bedienungsanleitung beachten!

1. Batterie abklemmen und ausbauen
2. Frontgewichte abmontieren
3. Kühler Flüssigkeit ablassen
4. Luftfilter und Kühlerpaket ausbauen
5. Am Vorderachsträger, Durchgangsbohrung laut angegebener Maße, erstellen.

(Bild1)



6. Motorhauben Halteblech laut angegeben Maße ausschneiden. (Bild2)



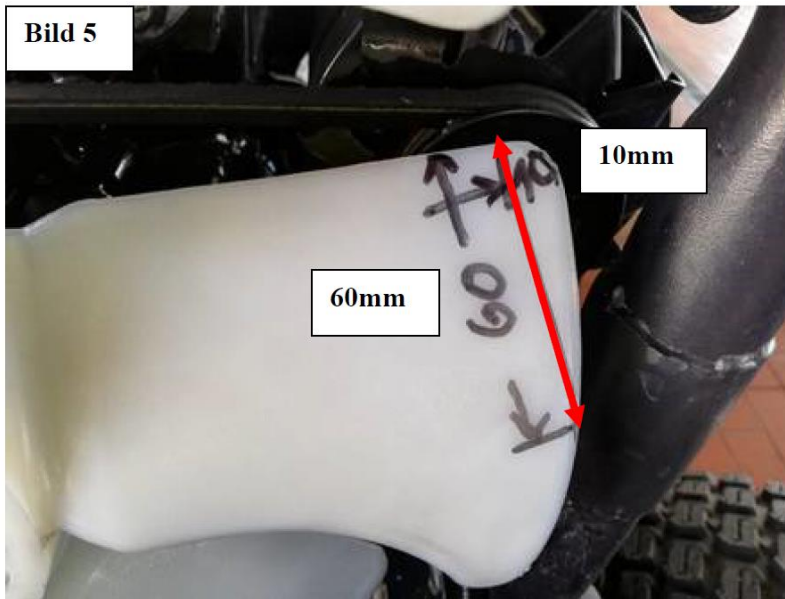
7. Abdeckblech laut Angegebene Maße ausschneiden. (Bild3)



8. Batteriehalteblech mit Winkelschleifer abtrennen. (Bild4)



9. Lüfterflügel laut Angegebene Maße kürzen, um den Durchtrieb zu ermöglichen. (Bild5)

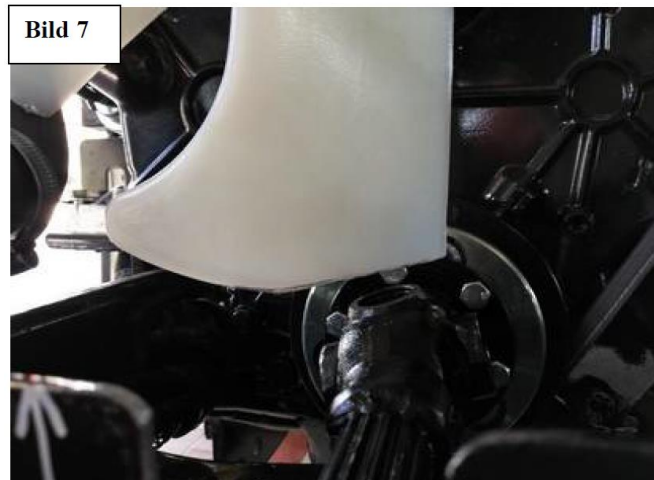


10. Farbfreie Stellen mit Farbe nachstreichen

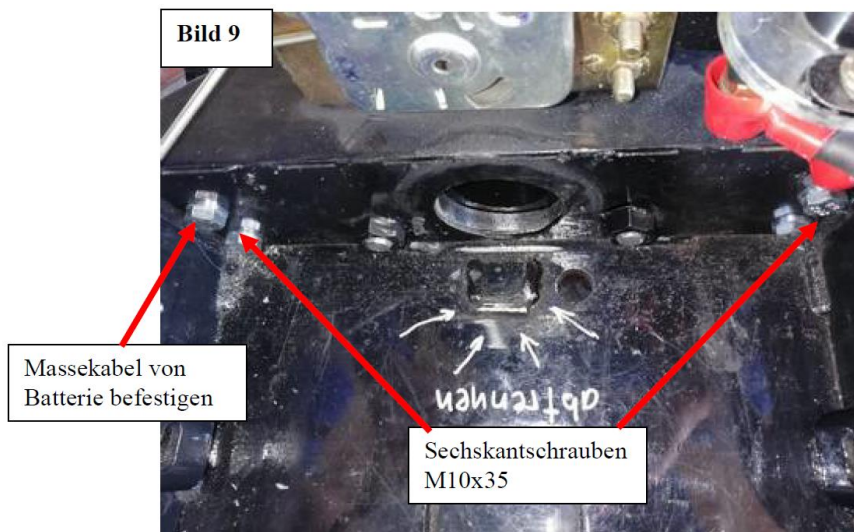
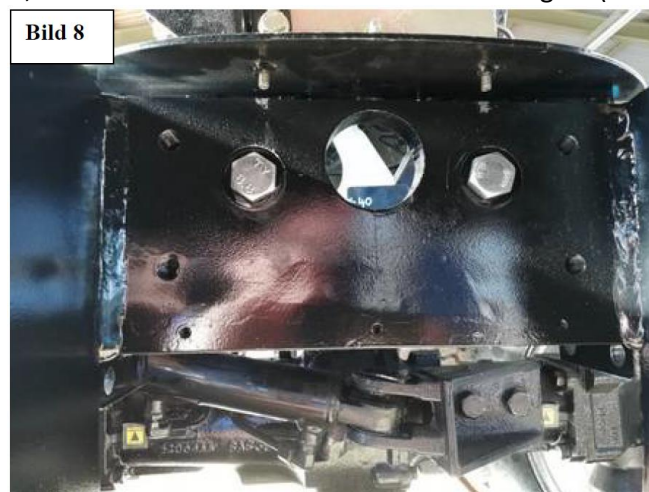
11. Motorflansch mit 3 Innensechskantschrauben M10x1,25x25 mit mittelfesten Loctite und 79Nm befestigen. (Bild6)



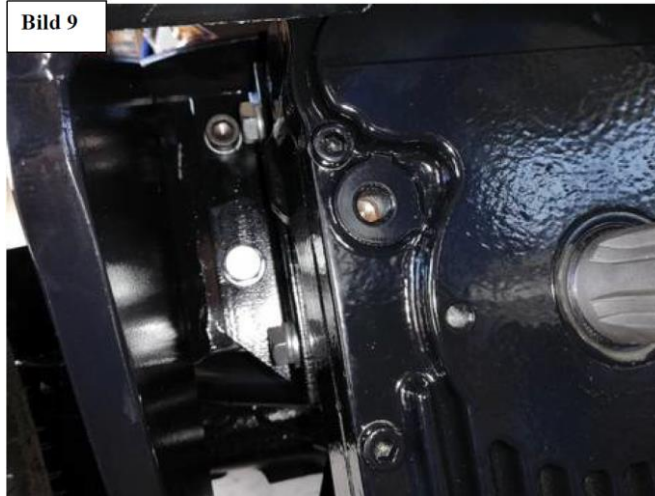
12. Kardanwellengelenk mit Außenprofilverzahnung mit, 6 Sechskantschrauben M6x16 mit mittelfesten Loctite und 15Nm befestigen. (Bild7)



13. Frontkraftheber mit 2 Sechskantschrauben M16x45 und mittelfesten Loctite, mit Motorhauben Halteblech, von vorne mit 210Nm befestigen. (Bild8)
Wiederrum Frontkraftheber, von Vorderachsträger Innenseite, mit 4 Sechskantschrauben und Unterlegscheibe, mit mittelfesten Loctite und 49Nm befestigen. (Bild9)



14. Frontzapfwellengetriebe mit 4 Sechskantschrauben M12x25 mit Federring und mittelfesten Loctite mit 85Nm befestigen. (Bild10)



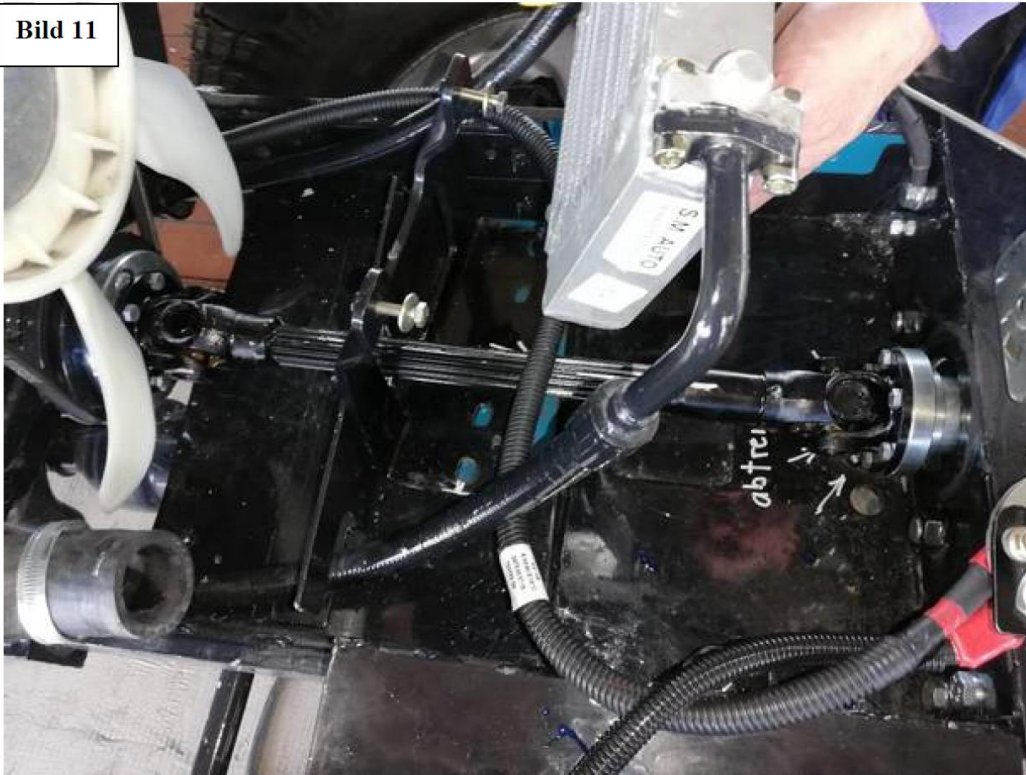
15. Getriebeflansch mit mitgelieferter Innensechskantschraube anschrauben Frontzapfwelle mit mittelfesten Loctite und 85Nm befestigen. (Bild10)



16. Antriebswelle mit 12 Sechskantschrauben, mit mittelfesten Loctite an Motor- und Getriebeflansch mit 15 Nm befestigen. (Bild 11)

Achtung: Auf Übereinstimmung der Gelenke achten!

Bild 11



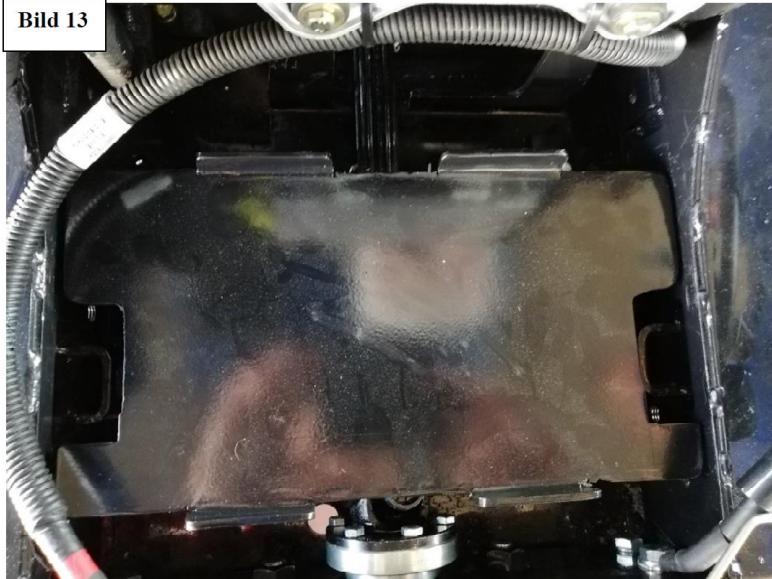
17. Kühlerwindblech laut angegeben Maße ausschneiden und Kühler wieder montieren. (Bild 12)

18. Batterieplatte mit 2 Sechskantschrauben M8x30 und Unterlegscheiben. (Bild 13)

Bild 12



Bild 13



19. Batterie auf Batterieplatte setzen und anschließend mitgelieferte Gewindestangen M6 100mm, mit Distanzmuffen M6, mit bestehende Batteriehalterhacken verlängern und Batterie nieder schrauben.
20. Pluskabel von Hauptschalter durch mitgeliefertes Batterie „+“ Kabel ersetzen
21. Frontkraftheber, wie vormontiert auf Palette, wieder zusammenmontieren.
22. Absperrhahnhalter mit original Sechskantschraube M10x1,25 befestigen. (Bild14)
23. Hydraulikschläuche vom Frontkraftheber, zum Absperrhahn verlegen. Hydraulikschläuche mit mitgelieferten Schellen an Vorderachsträger befestigen. (Bild14/15)

Bild 14

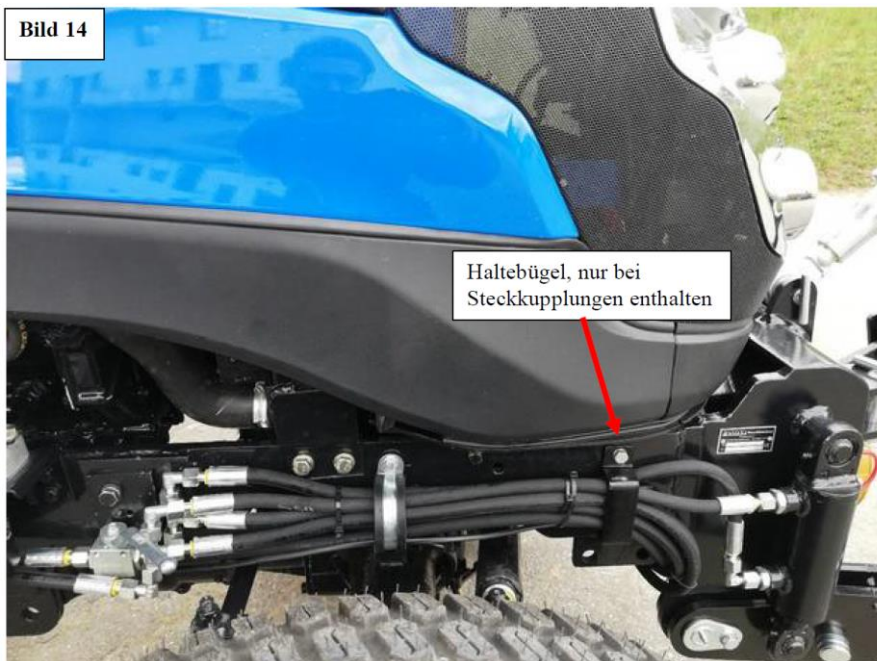


Bild 15



24. Mitgelieferte Hydraulikschläuche Heben und Senken, vom Absperrhahn und Zusammenfassung von Zylindern, Quetsch und Scheuerfrei nach hinten verlegen und an original Steuergerät anschließen.

25. Ablage ausbauen und durch mitgelieferten Zapfwellenschalter Halteeisen ersetzen. Halteblech als Schablone verwenden und 3 Bohrungen 9mm erstellen. Anschließend Halter mit 3 Sechskantschrauben M8x20, mit Unterlegscheiben und Muttern, bei gebohrten Bohrungen befestigen. (Bild16/17/18)

Bild 16



Bild 17



Bild 17



26. Einpoliges Kabel Farbe grün mit Klemme 15 an 12V Steckdose verbinden, anschließend Einpoliges Kabel schwarz, mit Masse an Karosserie verbinden. Zweipoliges Kabel zum Frontzapfwellengetriebe nach vorne verlegen und anschließen. (Bild28)

Hinweis: Schaltplan im Anhang!!!

27. Frontkraftherber und Frontzapfwelle auf Funktion und Dichtheit prüfen.

28. Sämtliche Schrauben nach 50 Betriebsstunden nachziehen.

29. Der Kunde ist vom Händler in den ordnungsgemäßen Gebrauch, die Handhabung und Wartung einzuweisen und über die Sicherheitsvorrichtung laut der mitgelieferten Montage- und Betriebsanleitung zu informieren.

Achtung: Die in Abstimmung mit den Fahrzeugdaten zulässigen Achslasten und Fahrzeuggewichte dürfen nicht überschritten werden.

Montage- und Betriebsanleitung dem Kunden übergeben.

Funktion und Sichtkontrolle:

Spurweite und Lenkeinschlag sind so einzustellen, dass bei vollem Lenkeinschlag und aufgedeelter Achse (auch bei hochgeklappten Unterlenkern) die Räder nicht am Frontkraftheber berühren!

WICHTIG: Bei angebautem Frontlader ist darauf zu Achten, dass die Unterlenker des Frontkrafthebers mit der Frontladerschwinge (bzw. auch deren Hydraulikleitungen, usw.) in der tiefsten Arbeitsposition nicht in Berührung kommen. Gegeben falls Unterlenker abnehmen!!! Für daraus entstehende Schäden bei Nichtbeachtung wird keinerlei Haftung übernommen!

Schäden am Frontkraftheber und der Frontzapfwelle die auf unsachgemäße Montage oder auf Nichtbeachtung der oben aufgeführten Punkte zurückzuführen sind von jeglicher Gewährleistung ausgeschlossen.

Anschlussplan Frontzapfwellenelektrik mit Lamellenkupplung

